

schwyz

SOMMER 2026

A man in a blue t-shirt and black shorts stands in a shallow mountain lake, looking out at the surrounding mountains. The water is calm, reflecting the sky and the rugged peaks. The scene is peaceful and scenic.

WASSER



ÄCHT STOOS

WENIGER SCROLLÄ, MEH STUUNÄ

Biken in der Zentralschweiz

BIKE GENOSS

Hier gibt's keine falschen Antworten.

SWIPE DICH ZU DEINEM BIKE-TRAUM

UND GEWINNE UNTER ANDEREM EIN DIRTBIKE

powered by **BIXS**

bikegenoss.ch

FAIR TRAIL

FAIR. TOLERANT. RESPEKTVOOLL.

ICH BIN VIEL. AUCH TOLERANT. UND DU?

Mach dein Ding und begegne allen auf dem Weg mit Toleranz und Rücksicht.

fairtrail-zentralschweiz.ch

EINSIEDELN-YBRIG-ZÜRICHSEE

Einsiedeln-Ybrig-Zürichsee AG
 Tourist Office Einsiedeln
 Hauptstrasse 85
 8840 Einsiedeln
 Telefon +41 55 418 44 88
 www.eyz.swiss
 📍 Einsiedeln-Ybrig-Zürichsee
 Tourismus
 📱 @einsiedeln_ybrig_zuerichsee

ERLEBNISREGION MYTHEN

Brunnen Schwyz Marketing AG
 Waldstätterquai 1
 6440 Brunnen
 Telefon +41 41 825 00 40
 www.erlebnisregion-mythen.ch
 📍 @erlebnisregionmythen

RIGI - BERG UND SEE

Gäste-Service Rigi
 Bahnhofstrasse 7
 6354 Vitznau
 Telefon +41 41 399 87 87
 www.rigi.ch
 📍 RigiOfficial @rigi.ch

STOOS-MUOTATAL

Stoos-Muotatal Tourismus
 Grundstrasse 232
 6430 Schwyz
 Telefon +41 41 818 08 80
 www.stoos-muotatal.ch
 📱 @stoos.muotatal

GASTROSCHWYZ

Grosserstrasse 40
 8841 Gross bei Einsiedeln
 Telefon +41 79 624 99 00
 www.gastroschwyz.ch

Herausgeber

Schwyz Tourismus AG
 Zeughausstrasse 10, 6430 Schwyz
 schwyz-tourismus.ch
 📍 @schwyz.tourismus

Redaktion/Texte

Schwyz Tourismus, Manuela Gili Sidler

Titelfoto

Glattalp, Manuela Gili Sidler

Gestaltung

Quersicht, visuelle Gestaltung, Bäch
 www.quersicht.ch

Druck

Triner Media + Print, Schwyz
 www.triner.ch



VORWORT

WASSERLAND SCHWYZ

Der Blick auf den Zürichsee hat mich mein Leben lang begleitet. Eine Landschaft ohne Fluss, See oder Meer ist für mich wie ein i ohne Punkt. Ich habe Glück, denn im Kanton Schwyz ist Wasser nie weit weg. Auf kleinem Raum liegen Weiher, Seen und Bäche nicht weit voneinander. Selbst bei Wanderungen in den Bergen taucht immer wieder der Satz auf: «Schau, jetzt sieht man den See.»

Wasser begleitet uns in der Freizeit, ist aber auch für verschiedene Berufe die Grundlage. In dieser Ausgabe fahren wir frühmorgens mit Berufsfischer Stefan Zehnder auf den Zürichsee, um die Fangnetze einzuholen. Im Interview erzählt Brunnenmeister Adolf Abegg von der Herausforderung, auf der Rigi Menschen mit Trinkwasser zu versorgen. Zusammen mit Sonja Kamer beobachten wir beim Segeln auf dem Vierwaldstättersee den Wind. Und das Magazin folgt dem Lauf des Wildbachs Muota.

Dazu versammelt das Heft viele Ideen für Zeit am Wasser: von Wanderungen zu Wasserfällen über Wasserspielplätze bis zu Restaurants mit ausgezeichneter Fischküche. Und die vielen Bilder zeigen, wie erfrischend der Sommer im Kanton Schwyz sein kann. Wir laden Sie ein, umzublättern und einzutauchen.

Manuela Gili Sidler, Texterin und Content Producer

Wandern in den Schwyzer Bergen

Bergbahn,
CHF 20.– Essens-
gutschein
inkl. Hin- und
Rückfahrt

ab CHF **44.–***
(2. Klasse, Halbtax)



www.voralpen-express.ch

* Preis für Hin- und Rückfahrt innerhalb vom Gültigkeitsbereich in der 2. Klasse mit Halbtax inkl. Berg- und Talfahrt einer Teilnehmerin. Bergbahn und Gutschein von Acht Schwyz im Wert von CHF 20.– fürs Mittagessen. Angebot nur online unter www.voralpen-express.ch erhältlich. Buchbar während der Wandersaison 2026.

SOB



VORALPEN-EXPRESS ⁺

9



FISCHEN

Wenn andere noch schlafen, ist Stefan Zehnder längst unterwegs. Ein Morgen mit dem Berufsfischer.

47



TRINKWASSER

Hoch oben auf der Rigi sorgt Brunnenmeister Adolf Abegg dafür, dass Wasser fließt. Ein Gespräch über Natur, Erfahrung und Technik.



- 12 **Feuerstellen**
- 15 **Schwyzzer Seen**
- 21 **Wandern**
- 27 **Baden in den Bergen**
- 30 **Quellen und Wunder**
- 32 **Wildbach Muota**
- 36 **Wasserspielplätze**
- 39 **Wasseraktivitäten**
- 42 **Inseln**
- 51 **Museen**
- 52 **Fischrestaurants**
- 55 **Sommer-Events**

22



SEGELN

Sonja Kamer folgt dem Wind über den Vierwaldstättersee. Jede Ausfahrt ist ein Stück Freiheit.





Und wieder bricht ein neuer Tag an. Hinter dem Kleinen Mythen tasten sich die ersten warmen Sonnenstrahlen hervor. Der Lauerzersee antwortet der Sonne mit ihrem Spiegelbild. In diesen frühen Stunden ist noch nichts entschieden und alles möglich.

Wysses Rössli – Genuss auf höchstem Niveau in Schwyz

Tauchen Sie ein in die kulinarische Vielfalt des **Wyssen Rössli**: Bei uns erwartet Sie eine gelungene Kombination aus gutbürgerlicher Schweizer Küche und exquisiten Gourmetgerichten. In unserem traditionellen Restaurant geniessen Sie herzhaft zubereitete Klassiker der Schweiz, während das Gourmetrestaurant mit innovativen Kreationen und exklusiven Menus für wahre Feinschmecker*innen begeistert.

Ob traditionell oder raffiniert – hier kommen alle Geschmacksliebhaber*innen auf ihre Kosten. Lassen Sie sich von unserem Küchenteam verwöhnen und geniessen Sie die gemütliche Atmosphäre unseres Hauses im Herzen von Schwyz. **Ab Mai 2026**

Öffnungstage:

Restaurant: Montag bis Sonntag durchgehend

Gourmetrestaurant: Donnerstag bis Sonntag, mittags und abends

Herzlichst begrüsst Sie

Angela Hug mit Gérard O. Kuhn und Team

Adresse: Hauptplatz 3, 6430 Schwyz

Reservierungen und weitere Informationen: www.wysses-roessli.ch



Vrent Dahinden-Annen, Alp Trieb, Rigi

Schenk regional
online Gutscheine bestellen



Qualität
im Original

ÄCHT
SCHWYZ

Ächt Schwyz steht für kulinarische
Produkte und Angebote aus der Region –
mit über 70 Mitmachbetrieben.

aechtschwyz.ch

STEFAN ZEHNDER, BERUFSFISCHER, FISCHEREI HIESTAND FREIENBACH

ES BEGINNT AUF DEM SEE

Im Wasser ist Leben. Wasser gibt Leben. Stefan Zehnder ist Teil dieses Kreislaufs. Als einer von 15 Berufsfischern bestimmt der Zürichsee seinen Arbeitsrhythmus.



«Ich bin jeden Tag zufrieden.»

Stefan Zehnder

Stefan Zehnder hat gern seine Ruhe. Und davon gibt es morgens um drei Uhr reichlich auf dem Zürichsee. Die Segelschiffe schaukeln noch an ihren Anlegestellen, die Ruderboote warten auf den Tag. Am Ufer blitzen nur vereinzelt Autoscheinwerfer oder Häuserfenster auf. Stefan Zehnders Boot, ein Fischergransen, durchneidet das dunkle Wasser. Er fährt hinaus zu den Netzen, die er am späteren Nachmittag des Vortags gesetzt hat.

KEIN FRÜHAUFSTEHER

Eigentlich ist er ein Abendmensch. Damit er um zwei Uhr nachts aufsteht, braucht es mehrere Wecker – oder seine Lebenspartnerin, die ihn anschubst. Trotzdem ist Fischen seine Leidenschaft. Er übt diesen Beruf mit einem Feuer aus wie andere ihr Hobby. Es ist ihm egal, dass er bei Wind und Wetter auf den See muss. Er steckt es weg, dass er wegen der Arbeitszeiten in der spärlichen Freizeit auf viel verzichten muss und seine letzte Ferienreise eine Weile her ist. «Fischen muss Freude machen», erklärt er, sonst sei man nicht am richtigen Ort.

ERFAHRUNG ENTSCHIEDET

An der Markierungsboje stoppt er den Motor. Von Hand rollt er das Netz ein, löst jeden Fisch einzeln

heraus und schlägt ihn über die Bordkante. Einzelgänger-Fische und Schwärme schwimmen immer wieder woanders. Während Egli sich schon ab 3 Meter unter dem Wasserspiegel wohlfühlen, leben die Felchen mindestens 14 Meter weit unten. Wo sie gerade sind, weiss niemand. «Man nähert sich über die Jahre durch Beobachtung an», so seine Erklärung.

Als Sohn eines Fischers lernte Stefan Zehnder den Beruf schon als Kind kennen. Nach der Lehre als Betriebspraktiker führte sein Weg 2006 direkt zum Wasser: Er arbeitete bei der Fischerei Hiestand in Freienbach und konnte das Geschäft 2015 mit 28 Jahren übernehmen.

DER TAG BRICHT AN

Mit der Morgendämmerung beginnt seine liebste Tageszeit. Kaum stemmt sich hinter den Bergen am Horizont die Sonne hoch, erklingt das Schnattern der Enten und das Schreien der Möwen. Und wie jeden Morgen landet der Fischreihler auf dem Boot. Eine stille Übereinkunft. Stefan Zehnder ist zwar allein, aber er fühlt sich nicht einsam. Er geniesst die Ruhe, lässt die Gedanken treiben. Manchmal schaltet er das Radio ein. «Ein schöner Morgen gibt mir viel», sagt er.

Spätestens um 10 Uhr müssen alle Netze eingeholt sein. So will es das Gesetz. Meistens ist er schon um 7 Uhr fertig. Ob der Fang gut war? «Ich bin jeden Tag zufrieden, denn ich weiss, dass es mal mehr und mal weniger ist.» Nach dem Einholen der Netze folgt das Verarbeiten der Fische für Privatkunden und Gastronomie, am Nachmittag das Ausliefern. Nur ein kurzer Mittagsschlaf und er fährt wieder hinaus, um die Netze zu setzen. Für Kollegen bleibt wenig Zeit, denn spätestens um 21 Uhr geht Stefan Zehnder schlafen. Für einen Abendmenschen wie ihn das Schwierigste.

DIE RÜCKKEHR

Doch jetzt ist Morgen. Und Stefan Zehnder fährt der Sonne entgegen. Das Licht wird weich. Zarte Blau- und Rosatöne vertreiben die dunklen Schatten. Am Bootshaus wartet bereits der Fischreihler. Der Fischer greift nach einem Rotaugen und wirft es ihm zu. Eine stille Übereinkunft.

GUT ZU WISSEN

1.

SELBST FISCHEN

Die Fischerei-Vorschriften am Zürichsee beachten.

2.

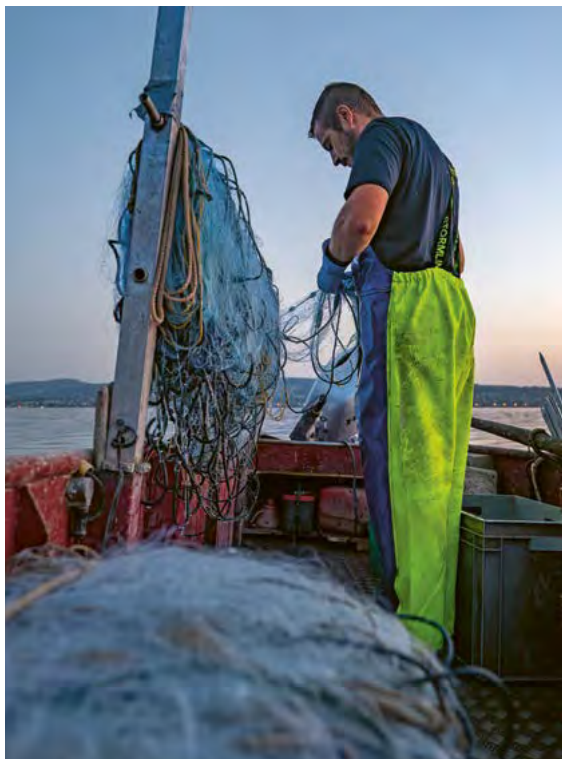
FISCH KAUFEN

Vormittags im Laden der Fischerei Hiestand in Freienbach.

3.

FISCH GENIESSEN

Im Restaurant auf die Fischherkunft achten.



FRÜHER MORGEN AUF DEM ZÜRICHSEE: Stefan Zehnder arbeitet, wenn andere noch schlafen.

PAUSE AM UFER

Erst Schritte sammeln, dann Würste wenden. Diese vier Wanderungen führen zu Feuerstellen, wo das Wasser glitzert.



GOLDAU

Beim Goldseeli

Goldseeli und Feuerstelle liegen verborgen im Wald. Nagelfluh-Blöcke bezeugen stumm den Bergsturz von 1806, während Pflanzen sich ihren Platz zurückerobern. Am Waldrand öffnet sich der Blick Richtung Lauzersee und Mythen.

INNERTHAL

Am Wägitalersee

Der Weg um den Wägitalersee verändert die umliegenden Berge. Fluebrig, Diethelm, Bockmattli und ihre Kollegen rücken näher, treten zurück, wechseln die Form. Am Grillplatz wirft sich auf der gegenüberliegenden Seite der Zindlenspitze in Pose.

MUOTATHAL

Am Bach

Wenige Meter vom Wanderweg an der Muota entfernt, versteckt sich die Feuerstelle Rüteli im Wald. Ein kleiner Bach – ein Zufluss der Muota – bietet Kindern und Junggebliebenen Wasser, Steine und Platz, um zu bauen, planzen und auszuprobieren.



BRUNNEN

Am Vierwaldstättersee

Flanieren, baden, picknicken: Mit Blick auf den Vierwaldstättersee und die Urner Berge schmecken Wurst und Schlangenbrot noch besser. Am Grillplatz Hopfräben, mitten im Badeplatz am See, wird eine Mahlzeit zum Aufenthalt, und man bleibt gerne länger.



Wandern und Grillieren
outdoor-schwyz.ch

Baden mit Blick
auf die Bergwelt

AQUA
SPA MINERALBAD
RIGI



Jetzt
entdecken
und
geniessen!



mineralbad-rigikaltbad.ch

Endless wellness in unseren sechs Spa-Welten

Hammam Bern | Solbad Schönbühl

Mineralbad Samedan | Hürlimannbad Zürich

Mineralbad Rigi | Termali Salini Locarno

Hölloch

Riesenhöhle
mit 212 Kilometern
erforschten Gängen

Abenteuerliche
Expeditionen &
Höhlenwanderungen
für Familien mit
Kindern ab 6 Jahren



Museum & Bistro
Mo bis Sa geöffnet

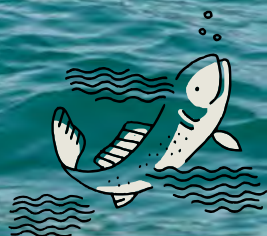
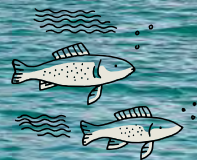
Trekking Team AG | Hölloch Center | 6436 Muotathal

Tel. +41 41 390 40 40 | www.trekking.ch | Jetzt online buchen



SCHWYZER SEEN

Seen geben der Schwyzer Landschaft Charakter. Sie bieten Raum für Erholung und speichern Geschichte. Zeit, einige davon besser kennenzulernen.

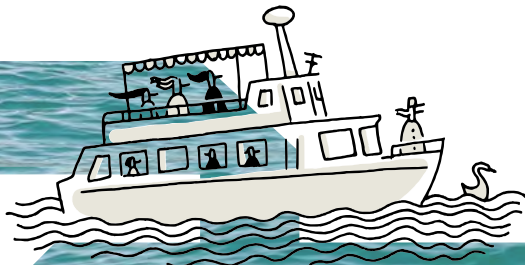
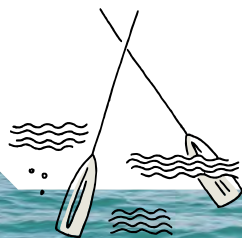




Sihlsee

Mit 10,72 km² Fläche ist er der flächenmässig grösste Stausee der Schweiz. Seine Wasserkraft treibt Züge in der Ost- und Zentralschweiz an. Mit seinen verlässlichen thermischen Winden bewegt er auch Segel aller Art und ist deshalb ein beliebtes Surfgebiet.

Staumauer	33 Meter hoch
Wassersport	Halbinsel Birchbühl
Seebad	1



Vierwaldstättersee

Geschützt von den Bergen und beeinflusst vom Föhn wirkt der Vierwaldstättersee fast mediterran. Man spricht deshalb auch von der Inner-schweizer Riviera, da man etwa in Gersau unter Palmen flanieren kann.

Urnersee	Fjord-Landschaft
Wanderung	Weg der Schweiz
Dampfschiffe	5

Glattalensee

Auf 1853 Meter über Meer gelegen, hat der kleine Bergsee keinen Abfluss. Sein Wasser wird zur Stromproduktion für rund 4000 Haushalte genutzt und der Rest versickert im karstigen Boden.

Wanderung	rund um den See
Fläche	27,6 ha
Fotosujet	frei grasende Kühe



Zürichsee

Der fünftgrösste See der Schweiz wird wegen seiner Form oft mit einer Banane verglichen. Einst reichte er mit dem Tuggnersee weiter nach Osten, bis dieser im 16. Jahrhundert verlandete.

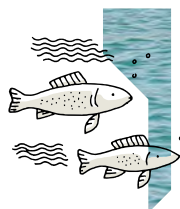
Sehenswert	Holzbrücke
Dampfschiff	seit 1835
Seebäder	5 im Kanton Schwyz



Lauerzersee

An der tiefsten Stelle misst er 15 Meter und gehört somit zu den flachsten Seen der Schweiz. Das bringt Vorteile: Im Frühsommer erreicht er schnell angenehme Badetemperaturen.

Seebäder	3
Abendrot	mit Blick auf die Rigi
Ufer	Vogelparadies



Wägitalersee

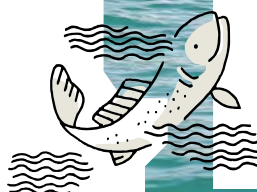
Für den Stausee mit einer über 100 Meter hohen Mauer musste Anfang der 1920er-Jahre das Dorf Innerthal verlegt werden. Der Bade- und Kurbetrieb wurde eingestellt, Kirche und Schulhaus an neuer Stelle aufgebaut.

Fischen	mit oder ohne Boot
Wanderung	rund um den See
Klettern	Wände am Bockmattli

Zugersee

Die Zuger Röteli, eine lokale Saibling-Art, schmeckt manchem Genussmenschen. Bis ins späte Mittelalter diente sie sogar als Zahlungsmittel. Seit über 125 Jahren wird der See touristisch befahren.

Tiefe	198 Meter
SUP-Tour	Halbinsel Chiemen
Berge	Rigi, Wildspitz



Erlebnisse am Wasser
schwyz-tourismus.ch/wasserwelten





In sich ruhend schaut die Rigi zu. Das Kursschiff steuert auf Immensee zu. Weit hinten am Ende des Zugersees liegen Arth und die Muotataler Berge wie hingemalt. Der See trägt die friedliche Stimmung weiter. Der Alltag bleibt irgendwo hinter der letzten Welle zurück.



WO DAS WASSER RAUSCHT

Bevor man sie sieht, hört man sie. Nach Regentagen sind Wasserfälle echte Hingucker. Diese Wanderungen führen dorthin, wo Wasser laut fällt.



BISISTAL

1 Rund ums Sahli

Blau leuchtet der Waldisee, imposant tost der Wasserfall, schroff bauen sich die Berge auf und Kühe grasen auf den Weiden. Diese Rundwanderung ist jeden Schweißtropfen wert. Zeit bleibt für den Blick zur Glattalp und eine Pause in der Alpwirtschaft am See.



Strecke	10,6 km
Dauer	3 h 30 min
Aufstieg	605 Hm

RIGI

4 Kaltbad – Klösterli

Beim Aussichtspunkt Känzeli liegt einem der Vierwaldstättersee zu Füßen. Auf Rigi Kulm steht man mitten in einem Rundgemälde voller Berge. Kleine Kapellen laden zum Innehalten. Und bei der Feuerstelle Riedboden rastet man im Rhythmus des Wasserfalls.



Strecke	8 km
Dauer	2 h 45 min
Aufstieg	371 Hm

EUTHAL

2 Zum Chli Aubrig

Die Bergwanderoute ab Euthal öffnet den Blick und führt zum Aussichtspunkt Wildegg und dem Panorama auf dem Chli Aubrig. Wild und rau wird es im Chilentobel, wo sich ein Zufluss über den Waldhang in den Chrumfluebach stürzt.



Strecke	11,6 km
Dauer	4 h 25 min
Aufstieg	786 Hm

INNERTHAL

5 Am Wägitalersee

Der einfache, meist flache Weg fordert wenig. Fluebrig, Diethelm und viele weitere Berge begleiten die Runde. Zwei Wasserfälle liegen am Weg: der eine verborgen im Wald im hinteren Bruch und der andere direkt von der Schrähbachbrücke aus sichtbar.



Strecke	13 km
Dauer	3 h
Aufstieg	44 Hm

HOCH-YBRIG

3 Im Ybrig

Hoch oben auf dem Weg vom Spirstock zur Ibergeregge wechseln sich die Ausichten auf Berge und Seen ab. Auf dem Stück zwischen der Sesselbahn Laucheren und dem Seeblisee zweigt ein markierter Pfad ab und führt zu einem Wasserfall.



Strecke	12,5 km
Dauer	3 h 20 min
Aufstieg	345 Hm

SONJA KAMER, SEGLERIN, VIERWALDSTÄTTERSEE

WO IST DER WIND?

Wind ist nicht einfach da. Man muss ihn suchen. Genau das macht Sonja Kamer. Am Steuer des Segelboots blickt sie voraus – und aufs Wasser. Denn der See verrät den Wind.





«Nach dem Segeln ist mein Kopf erholt.»

Sonja Kamer

Beim Segeln ist Sonja Kamer ganz im Moment. Sie nimmt auf, was um sie geht, und sie sucht nach Zeichen, die etwas über den Wind aussagen. Schaumkronen, die aufblitzen. Weisse Streifen, die über die Oberfläche ziehen. Stellen, an denen das Wasser ölig wirkt. Als Sechzehnjährige hat sie von ihrem Vater gelernt, diese Spuren zu lesen und den Wind zu finden. «Sein Segelboot hatte keinen Motor und wir wollten nicht heimpaddeln», erinnert sie sich.

SEGELN OHNE EILE

Heute liegt der Vierwaldstättersee ruhig da. Blauer Himmel, Sonnenschein und ein zurückhaltender Wind. Keine Krängung, sprich Schräglage des Boots, und keine peitschende Gischt. Das Segelboot «Vitesse» gleitet ohne Eile über das grünblaue Wasser. Es bleibt Zeit, den vorbeifahrenden Booten zu winken, denn man kennt sich auf dem See. «Eine Sonntagsfahrt», nennt es Sonja Kamer und segelt gemütlich im Zickzack von Brunnen nach Gersau.

MEHR WIND, MEHR SPANNUNG

Will sie es aufregender und mehr Wind, segelt sie im Urnersee. Dort baut sich mit Hilfe des schrofffelsigen Ufers regelmässig thermischer Wind auf.

Kräftig genug für alle, die gern surfen, kiten oder eben segeln. «Jeder Arm des Vierwaldstättersees hat seine eigenen Windverhältnisse», erklärt sie. Den Küssnachter Arm mag sie bei Bise, und im Luzerner Seebecken trägt der Wind manchmal von der Stadt her den Duft von gebrannten Mandeln aufs Boot.

KEINE SONNTAGSSEGLERIN

So schön die Idylle auf dem Vierwaldstättersee ist, sie täuscht. Sonja Kamer ist keine Sonntagsseglerin. Sie hat über 1000 Meilen auf dem offenen Meer vor Dänemark, Schweden und Deutschland zurückgelegt. Sie besitzt den Hochseeschein, segelt auch im Winter und kämpft bei Regatten um jede Sekunde. «Sie ist gefürchtet», sagt ihr Lebenspartner Florian Löwenthal und lacht. Als Physiker segle er nach physikalischen Gesetzen, während Sonja mit Bauchgefühl segle. Erfolgreich.

ZUSAMMENSPIEL

Die beiden sind ein eingespieltes Team – in einer Rollenverteilung, die auf dem See noch immer auffällt: Sie steuert und gibt den Kurs vor; er trimmt die Segel, passt diese auf ihr Kommando dem Wind an. Nach über zehn Jahren gemeinsamer Zeit auf dem Wasser sitzt jeder Handgriff. Ohne viel Worte wissen sie beide, was zu tun ist.

DEN KOPF BEFREIEN

Worte braucht es an diesem schönen Tag auf dem Vierwaldstättersee ohnehin nicht viele. Das Ufer liegt weit weg, und leise breitet sich der Frieden der Berge in einem selbst aus. «Nach dem Segeln ist mein Kopf vollkommen erholt, nur mein Körper ist müde», sagt Sonja Kamer. Auf dem Wasser zu sein, habe etwas Befreiendes und man könne den Sorgen davonsegeln. Diese Erfahrung machte sie früh. Damals noch als Mitseglerin auf kürzeren Segeltörns, zum Beispiel zum Great Barrier Reef in Australien oder in der Bay of Islands in Neuseeland. 2012 folgten die Segelprüfung und der Kauf der «Vitesse». Seither sind sie und ihr Lebenspartner fast jedes Wochenende draussen, wenn der Wind es zulässt. Denn am Ende entscheidet immer der Wind.

GUT ZU WISSEN

1.

SCHNUPPERSEGELN

An der Windweek Brunnen möglich.

2.

MITSEGELN

Boot und Skipper bei der Segelschule Nessi mieten.

3.

SELBST SEGELN

Mit Sailbox auf 13 Schweizer Seen unterwegs. Auch ab Brunnen.



**SONJA KAMER: «Auf dem Wasser zu sein,
hat etwas Befreiendes.»**



GÖNNEN SIE SICH EINE AUSZEIT BEI UNS

Sieben Meister – ein Weg: 26. bis 28. Juni | **Yoga und Tanz:** 3. bis 5. Juli | **Waldbaden:** 17. bis 19. Juli | **Fastenkur nach Hildegard von Bingen:** 6. bis 12. September | **Waldbaden:** 18. bis 20. September | **Taiji Quan:** 30. September bis 2. Oktober | **Shaolin Qi Gong:** 3. bis 4. Oktober
www.antoniushaus.ch

marina
LACHEN SZ



MARINA LACHEN FERIENGEFÜHLE AM ZÜRICHSEE

Ein Glas in der Hand, die Sonne
im Gesicht, den See im Blick.

Die Marina Lachen ist Ihr Treffpunkt
für unbeschwerte Sommermomente,
mit stilvoller Bar-Lounge, zwei
erstklassigen Restaurants und
Terrassen direkt am Wasser.

Ihr Sommer beginnt hier:



Marina Lachen | Hafenstrasse 4 | 8853 Lachen | T 055 451 73 73 | www.marinalachen.ch

BADEN

In den Bergen

RIGI KALTBAD

Mineralbad & Spa

Diese Aussicht! Die Berge stehen reglos dicht an dicht. Drinnen und draussen schwebt man im warmen, mineralhaltigen Wasser und lässt sich von den Düsen massieren. Der tiefe Blick ins Tal zum Vierwaldstättersee beruhigt die Gedanken. Pause.

RIGI

Alp Chäserenholz

Der Weg gehört dazu: Ab Rigi Kulm rund 20 Minuten Schritt für Schritt dem Alltag entkommen. Mitten in der Natur wartet ein Molkebad im Holzbottich unter freiem Himmel. Hineinsteigen und sich ganz dem Lieblingsmenschen zuwenden.

MORSCHACH

Swiss Holiday Park

Action mit der Familie im Innen- und Aussenpool? Oder lieber tiefenentspannen in den römisch-irischen Thermen? Der Swiss Holiday Park bietet beides: Wasserspass mit Rutschen und römische Badekultur zum Verwöhnen.

STOOS

Wellness Hotel

Bergluft und Kuhglocken – mehr braucht es nicht zum Glück. Im autofreien Bergdorf Stoos entschleunigt man unbewusst und natürlich. Das Bergquellwasser im Hallenbad, Kaltwasser-Tauchbecken und Outdoor-Whirlpool erfrischt die Stimmung.

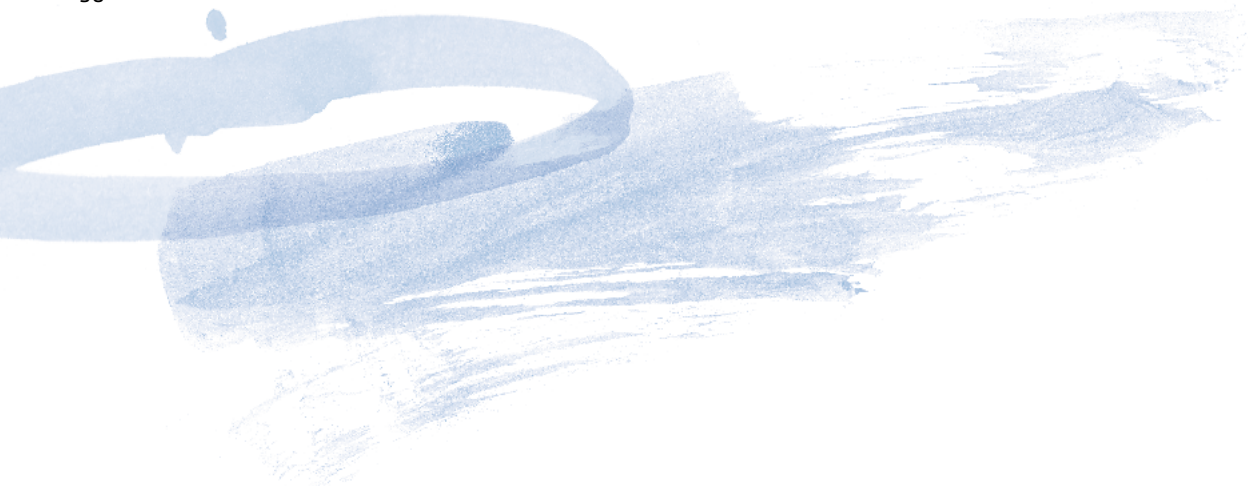


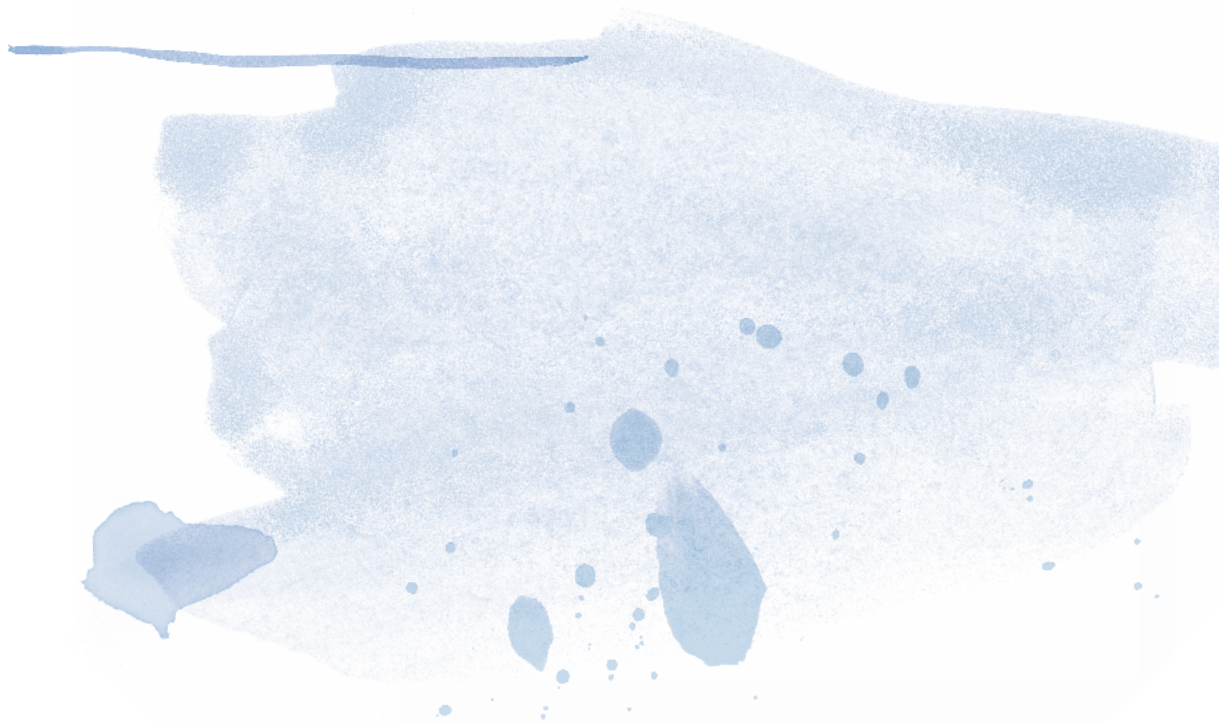
Wellness
[schwyz-tourismus.ch/
 wellness](https://schwyz-tourismus.ch/wellness)





Die Sonne ist am Horizont verschwunden und hat ihr Feuer zurückgelassen. Der Zürichsee nimmt es auf wie ein Versprechen. Am Ufer in Lachen halten die Menschen den Moment fest. Die Schwanenmutter ist unbeeindruckt vom Schauspiel und wacht über das Wesentliche: ihre Jungen.





IM FLUSS

Die Muota entspringt leise in den Urner Bergen. Rund 33 Kilometer später mündet sie in Brunnen in den Vierwaldstättersee. Dazwischen rauscht sie durch das Muotatal mit vielen Möglichkeiten, den Wildbach zu erleben.



DER MUOTA ENTLANG

BISISTAL*

Am Anfang

Muota heisst der Wildbach erst ab Sahli. Er entspringt als Gwalpetenbach 200 Meter vor der Schwyzer Grenze. Bei der Wandertour «rund ums Sahli» stürzt die «junge» Muota über Felsen, während sich der Waldisee still zeigt.

BISISTAL

1 *Zur Glattalp*

Nach der Talstation schwebt die kleine Gondel über die Muota und dann hinauf auf die Glattalp. Der Wildbach ist noch schmal, doch er drängt bereits ungestüm durch eine wenig gezähmte Landschaft.



MUOTATHAL

3 *Wetterfrosch*

Das kleine Einmaleins des Wetter-schmöckens. Der Wetterfroschwanderweg folgt über weite Strecken der Muota und erklärt, wie man die Natur beobachten und daraus Wetterregeln ableiten kann.

MUOTATAL

Volkscharakter

Von der Talstation der Stoosbahn bis mitten ins Dorf Muotathal führt der Witzwanderweg der Muota entlang. Die einen kommen wegen der Landschaft, die anderen wegen der deftigen Sprüche.

*Bisistal oder Bisisthal?
Muotatal oder Muotathal?
«T» bezeichnet das Tal,
«th» die Ortschaft.

BISISTHAL

Pause

Bei einem Halt im Restaurant Schwarzenbach öffnet sich der Blick auf den Lauf der Muota. Sie windet sich talwärts, vorbei an der malerischen Kirche des winzigen Bergdorfs Richtung Muotathal.



MUOTATHAL

2 Bei den Huskies

Auch Huskies suchen im Sommer Abkühlung. Bei geführten Spaziergängen der Erlebniswelt Muotathal tollen die energiegeladenen Schlittenhunde durch das Wasser an den seichten Stellen der Muota.



MUOTATAL

Mit dem Kajak

Der Wildbach bietet für den Kajaksport technisch spannendes Wildwasser. Trotz landschaftlicher Schönheit ist Konzentration gefordert, besonders beim Muotastein, wo die Muota ihre Kraft offenbart.

SCHWYZ-SCHLATTLI

4 Die Steilstiege

Rund 50 Brücken und Stege überspannen die Muota. Eine davon gehört zur Stoosbahn, der steilsten Standseilbahn der Welt. Bereits die Anfahrt wird zur Erfahrung: über das Wasser hinauf in die Berge.

WASSERSPIELE

Welches Kind liebt es nicht: «göitschlä und flederä»? Auf diesen Spielplätzen ist das Mitnehmen von Ersatzkleidern empfohlen, denn hier wird gepumpt, gestaut und gespritzt.



STOOS***Stoos-Seeli***

Am Ende des naturnahen und erlebnisreichen Moorwegs beim Stoos-Seeli kommt alles zusammen: Feuerstellen, Picknickbänke und ein Wasserspielplatz zum Stauen und Spritzen. Ein kleiner Fussgängersteg führt zudem auf das Seeli, sodass man nach dem Wandern die Füsse abkühlen kann.

SATTEL***Spielplatz Schlössli***

Neben Türmen, Rutschen, Schaukeln und Klettergerüsten will auch der Sandkasten mit Aufzügen und Rohren entdeckt sein. Am Brunnen oder am Bach mit Wasserpumpe und Holzrinnen lernen Kinder spielerisch, wie Wasser fliesst, staut und wieder verschwindet. Der Spielplatz ist in eine weitläufige Landschaft eingebettet.

GOLDAU***Natur- und Tierpark***

Zwischen Wald, tierischen Begegnungen und Naturpfaden warten gleich vier Spielplätze. Doch an warmen Tagen zieht es die Kinder zum Panorama-platz mit Wasserspiel. Unterschiedlich hohe Fontänen schiessen wie Gey-sire aus dem Boden. Das ist wie gemacht zum Umherrennen, Planschen und Kreischen.

SEEWEN***Seebad***

Am Lauerzersee wechseln sich Spiel, Wasser und Bewegung ab: vom Spielplatz über Tischtennistische bis zum Sprungturm. Am kurzen Sandstrand backen die Kleinen Sandkuchen. Auf dem Wasserspielplatz lenken sie Wasser durch Kanäle und selbst ausgehobene Sandgräben, bauen Dämme und beobachten, was passiert.

EINSIEDELN***Badi Roblosen***

Am ruhigen Sihlsee ist das Wasser frisch und das Panorama mit den Ybriger Bergen fast schon alpin. Auf dem Wasserspielplatz sucht sich das Wasser seinen Weg. Kinderhände lenken den Lauf mit Schiebern und Steinen. Weiter geht es im Sandkasten, wo sie Bachbette graben und Bauwerke formen.

ALTENDORF***Badi***

Mit ihren alten Bäumen bietet die Badeanstalt am oberen Zürichsee viele Schattenplätze. Ein Bach zieht sich durch das Gelände, überspannt von einer kleinen Brücke. Auf dem Wasserspielplatz pumpen die Kinder Wasser durch Holzkanäle, während nebenan geklettert, geschaukelt und in den Seilen balanciert wird.



Familienausflüge
kinderregion.ch



Wasserspielplätze
[schwyz-tourismus.ch/
wasserspielplatz](http://schwyz-tourismus.ch/wasserspielplatz)

AUSZEIT GEWINNEN

WETT-
BEWERB

WETTBEWERBSFRAGE

An der Marina Lachen fühlt man sich fernab des Alltags. Hier sind die Sonnenuntergänge besonders schön. An welchem See liegt sie?

A Sihlsee

B Wägitalersee

C Zürich-Obersee

PREIS IM WERT VON 577 FRANKEN

- 1 Übernachtung für 2 Personen im Hotel Marina Lachen, Junior Suite See
- Welcome Drink bei Anreise
- 3-Gang-Abendessen (exkl. Getränke)
- Kontinentales Frühstücksbuffet mit frischen Produkten aus der Region
- Pedalo-Miete für 2 Stunden
- Kostenlose Nutzung BMC-Bike inklusive Helm



MARINA LACHEN

Direkt am Zürich-Obersee gelegen, verbindet die Marina Lachen stilvolle Leichtigkeit mit echter Gastfreundschaft. Das 4*-Lifestylehotel ist ein Ort zum Ankommen, Durchatmen und Genießen – geprägt von Wasser, Weitblick und entspannter Eleganz.

Die 21 Hotelzimmer, teilweise mit Balkon und privatem Jacuzzi, bieten schlichtes Design und hochwertigen Schlafkomfort. Kulinarisch erwartet Sie hier eine Vielfalt aus zwei Restaurants und einer Bar – von italienischer Küche und Steinofenpizza über Fleisch und Seafood vom Holzkohlegrill bis hin zu Drinks und Snacks in der Bar-Lounge direkt am Wasser. An der Marina Lachen verschmelzen Seelage, Kulinarik und lebendige Atmosphäre zu einem ganzheitlichen Erlebnis – persönlich und unverwechselbar.

www.marinalachen.ch

TEILNAHME (NUR EINMAL MÖGLICH)



QR-Code scannen und mit ein wenig Glück gewinnen.

TEILNAHMESCHLUSS 31. OKTOBER 2026

Es wird keine Korrespondenz geführt. Der Rechtsweg ist ausgeschlossen. Keine Barauszahlung. Die Daten der Teilnehmenden werden vertraulich behandelt.

Schulexkursionen nach Lehrplan 21

Im Kanton Schwyz werden Geschichte, Natur und Technik erlebbar.

- Ausserschulische Lernorte für Zyklus 1 bis 3
- Stufengerechte Angebote
- Kostenloses Unterrichtsmaterial

groesstesklassenzimmer.ch



SEENSUCHT *Draussen sein*



BRUNNEN

MIT DEM KANU

Die Vierwaldstättersee-Landschaft zeigt sich vom Wasser aus von einer anderen Seite: ruhig am Morgen, golden am Abend. Bei der Kanustation in Brunnen erhält man auf Wunsch mit dem Kanu einen Audio-Guide, damit Geschichten zur Rütliwiese oder Tellsplatte auf der Fahrt begleiten.

www.adventurepoint.ch



RIGI

MIT DEM KURSSCHIFF

Den Zugersee aus zwei Perspektiven sehen. Morgens in der Stadt Zug in See stehen. In Arth auf den Bus umsteigen und mit der Rigibahn auf Rigi Kulm fahren. Schliesslich vom Gipfel wie ein Vogel auf den Zugersee blicken. Das Kombi-Ticket deckt auch das gastronomische Wohl ab.

www.rigi.ch



MUOTATHAL

MIT ABENTEUERLUST

Der «Hölloch-Parcours» führt im Rahmen einer geführten Halbtagestour bis zum Karstwasserspiegel der grössten Höhle der Schweiz. Auf dem Programm stehen unterirdisches Wandern, Klettern, Kriechen und Passagen über Leitern.

www.trekking.ch

KÜSSNACHT

MIT DEM PEDALO

Einsteigen. Lostreten. Und wie im Kinofilm zusammen dem Sonnenuntergang entgegenfahren. Zwischen Himmel und Wasser geniesst man einen Apéro. Spezielle Gläser, Flaschenkühler und Schüsselchen aus dem Picknickkorb von Momentized bleiben sicher an ihrem Ort, auch wenn das Pedalo auf dem Vierwaldstättersee leicht schaukelt.

www.momentized.ch



LACHEN

MIT DEM MOTORBOOT

Einfach losfahren und die Stunden auf dem Zürichsee geniessen. Die prüfungsfreien Motorboote von Haihappen bieten Platz für bis zu fünf Personen. Dank Sonnendach ein entspannter Ausflug mit Familie oder Freundinnen und Freunden.

www.haihappen.ch



HOCH-YBRIG

MIT DER ANGELRUTE

Während Regenbogenforellen, Saiblinge und Bachtellachse ihre Kreise ziehen, werfen Fliegenfischerinnen und Fliegenfischer die Angel aus. Tageskarten für den Seeblisee gibt es bei der Bergstation der 3S-Bahn (Seebli). Schnupperkurs möglich.

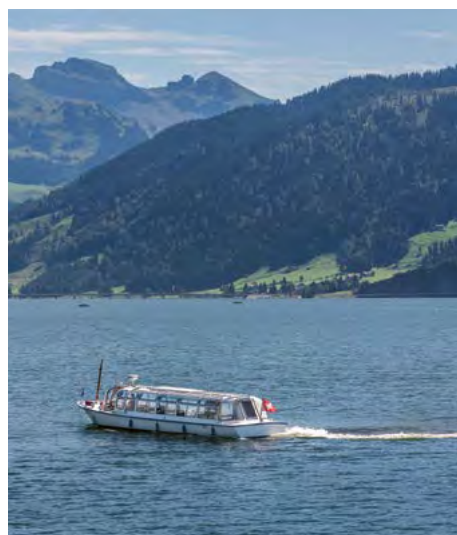
www.hoch-ybrig.ch

WILLERZELL

MIT ANGELIKA

Auf einer Sonntagsfahrt gemütlich über den Sihlsee schippern und die Berge vom Wasser aus kennenlernen. Das Grachtenschiff Angelika ist das einzige Fahrgastschiff auf dem voralpinen Stausee. An Bord sorgt das Servicepersonal dafür, dass niemand durstig bleibt.

www.sihlsee-schiffahrt.ch



SEEWEN-SCHWYZ

MIT SURFBIKES

Velofahren auf dem See: Mit dem Surfbike gleitet man über das ruhige Wasser des Lauerzersees, zwischen Mythen und Rigi. Ein wenig Gleichgewicht hilft, wenn man in die Pedalen tritt. Surfbikes können im Seebad Seewen gemietet werden.

www.seewenbeach.ch

KLEINE WELTEN IM SEE

Inseln bereichern das Panorama im Kanton Schwyz. Manche sind still, andere lebendig. Jede erzählt ihre eigene Geschichte und hat ihre Atmosphäre.

UFNAU

DIE KULTURELLE

Bereits zur Römerzeit stand auf der Insel im Zürichsee ein Tempel. Seit 965 gehört sie dem Kloster Einsiedeln und ist ein Ort der Stille und Besinnung. Kirche, Kapelle und Inselwirtschaft prägen das Bild. Hier wachsen die Trauben für den traditionellen Rotwein «St. Peter und Paul». Im Sommer finden im Rahmen von «art ufnau» regelmässig Ausstellungen statt.

LÜTZELAU**DIE GASTFREUNDLICHE**

Vom Linthgletscher geschaffen, trägt die Lützelau einen Namen, der sich aus dem althochdeutschen Wort für «kleine Insel» ableitet. Musik, Campieren und geselliges Beisammensein bestimmen den Charakter ebenso wie der unter Naturschutz stehende Schilfgürtel. Ein Shuttle-Boot verbindet die Insel im Zürichsee mit Rapperswil.

SCHWANAU**DIE SAGENUMWOBENE**

Eine traurige Sage um eine schöne Bauerntochter und einen bösen Landvogt verleiht der Schwanau etwas Schauriges. Die Insel im Lauerzersee war bereits in frühgeschichtlicher Zeit besiedelt: Die Ruinen einer mittelalterlichen Burg und die Kapelle St. Johann erzählen von dieser Vergangenheit. Heute bringt eine Fähre die Gäste des Gasthauses in wenigen Minuten auf die Insel im Naturschutzgebiet.

BIRCHBÜEL**DIE SPORTLICHE**

Surfen, Segeln oder ein anderer Wassersport? Die Halbinsel Birchbüel im Sihlsee ist der ideale Ausgangsort. Vom Ybrig her weht ein steifer Wind. Die Segel- und Surfschule befindet sich neben dem Campingplatz «Grüne Aff» in Willerzell. Von der Veranda des Cafés «Paradies» schweift der Blick in die Innerschweizer Alpenwelt.







*Wie verzaubert liegt der Waldisee hoch über dem Bisistal.
Die Abendschatten klettern die schroffen Berge hoch.
Die letzten Fischerinnen und Fischer sind nach Hause
gegangen und die Alpwirtschaft hat die Sonnenschirme
eingeklapppt. Die Stille hat den Ort zurückerobert.*

Wir fördern regionale Vielfalt.



Genossenschaft Migros Luzern

MIGROS
macht meh für d'Region



Entdecken Sie jede Woche ein einzigartiges Produkt aus Ihrer Region – jetzt auf produkt-der-woche.ch und in Ihrer Migros-Filiale.



ALLES UNTER EINEM DACH

ENTDECKEN SIE MEHR IN UNSEREN 56 FACHGESCHÄFTEN

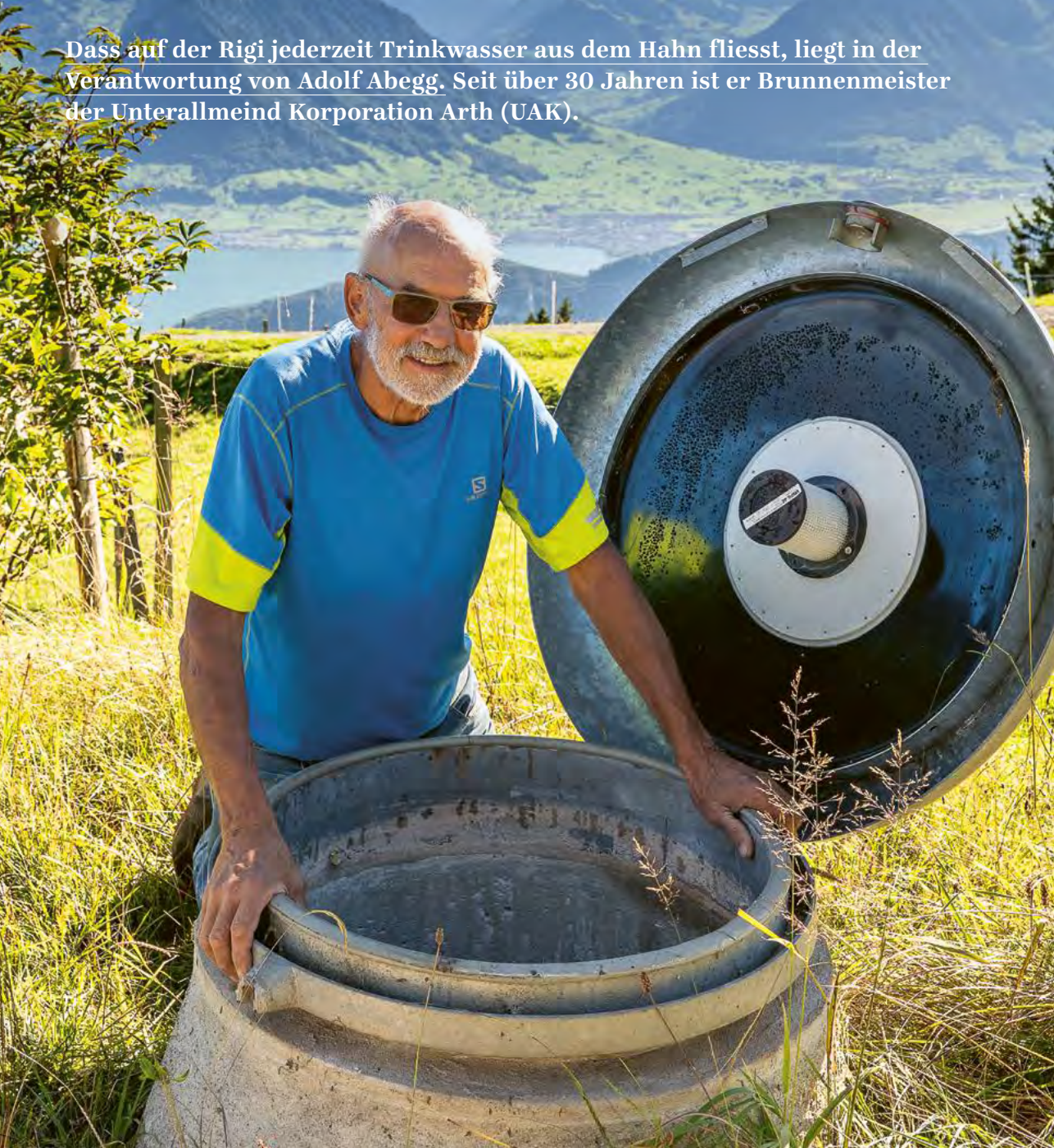
www.mythen-center.ch

Mythen Center  Schwyz
ERLEBNIS EINKAUFEN

ADOLF ABEGG, BRUNNENMEISTER UNTERALLMEIND KORPORATION ARTH

«BIS ZU 280 LITER PRO MINUTE»

Dass auf der Rigi jederzeit Trinkwasser aus dem Hahn fließt, liegt in der Verantwortung von Adolf Abegg. Seit über 30 Jahren ist er Brunnenmeister der Unterallmeind Korporation Arth (UAK).



«Sorge tragen zum Trinkwasser.»

Adolf Abegg

DIE HÖCHSTE RIGI-QUELLE LIEGT AUF RUND 1600 METER. WIE IST DAS MÖGLICH?

Das hat mit Gegendruck aus der umliegenden Bergwelt zu tun. Zwischen den Urner Bergen und der Rigi verlaufen unterirdische Grundwasserströme. Zum Teil sind das richtige Flüsse, bis zu 100 Kilometer lang. Ein Tropfen vom Uri Rotstock bis zu einer Quelle unterhalb von Rigi Kulm benötigt rund zehn Jahre.

WAS PASSIERT, WENN ES AUF DER RIGI HEFTIG GEWITTERT?

Einerseits leidet die Wasserqualität. Wir leiten dann im ersten Moment das Wasser in den Bach, bis es wieder als Trinkwasser genutzt werden kann. Andererseits bedeutet das für mich, dass ich alle neun Quellen begehen und ihren Zustand kontrollieren muss. Das nimmt rund einen Tag in Anspruch. Zudem schlägt bei starken Gewittern oft der Blitz ein, was Elektrogeräte beschädigen kann.

WAS WIRD ELEKTRONISCH GESTEUERT?

Die gesamte Wasserversorgung auf dem Berg ist vernetzt. In meiner über 30-jährigen Tätigkeit haben wir ein Überwachungssystem für die Anlagen und Leitungen aufgebaut. Vom Büro aus überwachen wir die Wasserqualität und den Wasserverbrauch. Einige Anlagen können wir fernsteuern, um dem punktuellen Wasserbedarf besser Rechnung zu tragen. Diverse Messstellen zeigen an, wie hoch der aktuelle Wasserverbrauch ist und ob irgendwo ungewöhnlich viel Wasser bezogen wird.

DAS KLINGT NACH GROSSEM AUFWAND.

Generell soll man zum Trinkwasser Sorge tragen. Auf dem Berg gilt das umso mehr, weil viel Infrastruktur nötig ist, damit bei den rund 100 Wasserbeziehenden sauberes Trinkwasser aus dem Hahn kommt. Der technische Aufwand für eine kleine Wasserversorgung auf dem Berg ist im Verhältnis relativ hoch gegenüber einer grossen Wasserversorgung im Talgebiet.

100 ANSCHLÜSSE KLINGEN ÜBERSCHAUBAR.

Die grösste Herausforderung ist nicht die Anzahl, sondern der Verbrauch, der auf der Rigi extrem

schwankt. Bei schlechtem Wetter reichen zwölf bis fünfzehn Liter pro Minute. An Spitzentagen brauchen wir bis zu 280 Liter pro Minute. Wenn das Schwingfest ansteht oder an Feiertagen wie Weihnachten alle Ferienhäuser belegt sind, müssen wir die volle Reservoirkapazität zur Verfügung haben. Alle Reservoir zusammen haben ein Speichervolumen von rund 350 Kubikmetern Wasser.

WO LIEGEN DIE HERAUSFORDERUNGEN DER ZUKUNFT?

Das Schwinden der Gletscher wird das Wasserangebot auf der Rigi verringern. Wenn der Trinkwasserbedarf auf der Rigi weiter zunimmt und das Wasserangebot im Sommer weiter abnimmt, werden wir die Wasserreservoir ausbauen müssen, um die Speicherkapazität zu erhöhen.

GEHÖREN ALLE QUELLEN AUF DER RIGI DER UAK?

Alle Quellen auf dem Gemeindegebiet von Arth, das heisst um Kulm, Staffel, First und Klösterli. Viele Alpbetriebe verfügen über eigene Quellen. Bei Wassermangel können auch sie Wasser von uns beziehen.

GUT ZU WISSEN

1.

WASSERTRÖGE/VIEHTRÄNKEN

Diese stellen Trinkwasser für Kühe und Rinder bereit und sind keine Badegelegenheit für Hunde.

2.

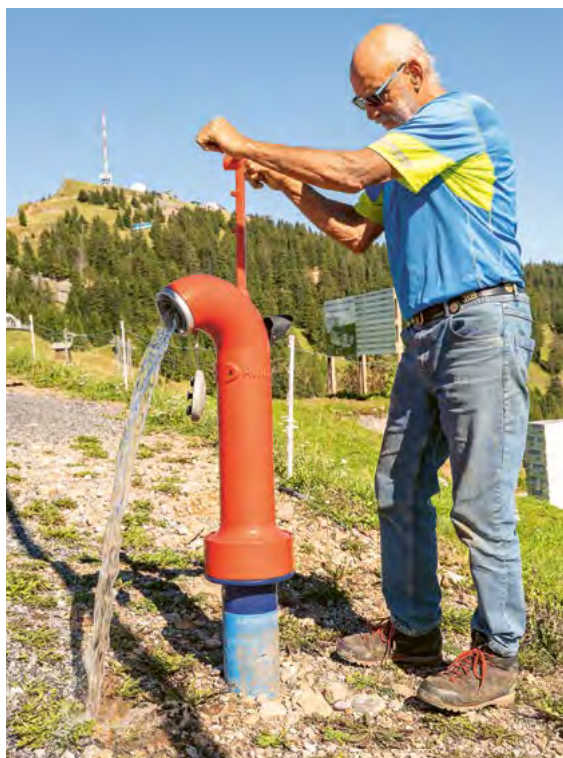
RIGI-WASSER

Still oder prickelnd wird es auf Rigi Seebodenalp in Flaschen abgefüllt.

3.

EIGENTUM DER UAK

Die UAK ist auch Eigentümerin von Ländereien und Wald auf der Rigi.



BRUNNENMEISTER: In diesem Beruf spielen Quellen, Technik und Erfahrung zusammen.



Schwyzer Edel-Schokolade

Einzigartige Vielfalt und persönliche Beratung,
Geschenke und Gutscheine im Felchlin Shop.

Premium chocolate made in Schwyz

Unique variety, personal assistance,
gifts and vouchers at Felchlin Shop.

Felchlin Shop
Gotthardstrasse 11
6438 Ibach – Switzerland

fabrikladen@felchlin.com
shop.felchlin.com

Mo bis Fr 9:00 - 12:00 / 13:30 - 18:00 Uhr
Sa 10:00 - 16:00 Uhr



Felchlin
SWITZERLAND

SCHWYZER MUSEEN

Wasser und Geschichte

SCHWYZ

ZEICHEN DER MACHT

Als Schwyz 1891 eine Wasserversorgung erhielt, änderte sich der Alltag. Früher holten Frauen das Wasser zum Kochen und Waschen aus den öffentlichen Brunnen. Einen eigenen zu haben, bedeutete Status. Nur wenige Familien konnten sich den Luxus leisten, etwa die Familie Reding. Ihr Sitz – die Reding-Hofstatt – ist heute ein Museum.



Foto: STASZ, SG.CIV.12.3630

SCHWYZ

ENTDECKUNG DER ALPEN

Mit Aufklärung und Romantik wurden die Berge idyllisch verklärt. Um den Vierwaldstättersee entstanden in der Belle Époque am Ufer und in Höhenlagen luxuriöse Hotels. Die Gäste besuchten die Rigi und fuhren mit Dampfschiffen. Ab 20. Juni zeigt das Forum Schweizer Geschichte Schwyz die Ausstellung «Tourismus. Reiseziel Schweiz».



Foto: Forum Schweizer Geschichte Schwyz

SCHWYZ

QUELLE DER SCHWEIZ

Bis 1941 plätscherte im Bundesbriefarchiv ein Brunnen und verwies auf den Bundesbrief als Quelle der Schweiz. Die Brunnenfigur zeigte einen schreitenden jungen Mann, Sinnbild des jungen Staats. Die Luftfeuchtigkeit schadete den Pergamenten, und der Brunnen verschwand. Die Figur blieb und steht heute in der Bogenhalle.



Foto: STASZ, SG.CIV.12.1873



Schwyz Museen
[schwyz-tourismus.ch/
 museen](http://schwyz-tourismus.ch/museen)

FISCHKOCHKUNST

Wer der Tafelgesellschaft zum Goldenen Fisch angehört, verpflichtet sich, die Fischküche sorgfältig zu pflegen. Diese Restaurants tragen den Titel «Fischküche mit Auszeichnung», was sich im Alltag zwischen See, Küche und Gaststube zeigt.

BRUNNEN**Beaufort**

Man kann mit dem Boot kommen. Das allein sagt alles über die Lage am Vierwaldstättersee. Das Restaurant mit gediegener Atmosphäre hat eine eigene Anlegestelle im Bootshafen Fallbach. Gastgeber und Weinfachmann Werner Maus kocht modern und schöpft Inspiration aus der Tradition und dem Regionalen. Fisch bereitet er in immer wieder neuen Variationen zu.

GROSS**Seeblick**

Claudia und Marco Heinzer führen den Landgasthof in dritter Generation und legen Wert auf aufmerksamen Service. Die Fische kommen meist aus dem nahe gelegenen Sihlsee, die Forellen aus Sattler Zucht. Gekocht wird mit viel Regionalem und vor allem Saisonalem. Die Küche bleibt klassisch und gutbürgerlich, wagt aber auch neue Kombinationen.

BÄCH**Wirtschaft zum Seeli**

Fisch ist hier kein Trend, sondern eine Überzeugung. Das in einem typisch zürcherischen Riegelhaus aus dem Jahr 1692 untergebrachte Restaurant hat sich auf Fischküche spezialisiert. Aus dem Zürichsee, aus dem Meer, klassisch zubereitet oder neu interpretiert. Tradition und Moderne greifen ineinander, so dass auch vegane Variationen ihren Platz haben.

BRUNNEN**Waldstätterhof**

Direkter am Wasser kann man kaum speisen. Der Vierwaldstättersee beginnt gleich neben dem Tisch, und dahinter erheben sich die Urner Berge. Das Küchenteam arbeitet mit einheimischen Fischen und kreativen Rezepten. Das Ergebnis ist unverfälschter Geschmack – in der eleganten Rôtisserie, der stilvollen Fronalp-Lounge oder auf der grossen Seeterrasse.

FREIENBACH**Leutschenhaus**

Über dem Zürichsee, eingebettet in die Rebberge von Freienbach liegt das Leutschenhaus, ein traditionsreiches Haus aus dem 16. Jahrhundert. Küchenchef Raffael Fumagalli setzt auf saisonale und sorgfältige Fischküche – klassisch fundiert mit zeitgemässen Akzenten. Ergänzt wird die Karte durch vegetarische und vegane Alternativen.

SCHWYZ**Schwyzter Stübli**

Ein Ort, der Geschichte bewahrt, aber auch weiterdenkt. Die Wandmalereien in der Gaststube erzählen vom alten Schwyz, während auf den Tellern herzhaft moderne Gerichte duften. Das historische Gasthaus aus dem 17. Jahrhundert bezieht seine Fische aus Urner und Schwyz Zucht. Im Sommer zieht es die Gäste nach draussen in die Gartenlaube.

ALTENDORF**Johannisburg**

«Was gut schmeckt, soll auch gut aussehen», sagt Gastgeber Daniel Knobel. So vereinen sich hier Sonnenuntergänge über dem Zürichsee, hochwertige Produkte aus der Region und ein gemütliches Stübli zu einem Erlebnis, das Auge und Gaumen erfreut. Die Speisekarte bietet gutbürgerliche Gerichte mit authentischem Geschmack.



Fischrestaurants
[schwyz-tourismus.ch/
 restaurants](http://schwyz-tourismus.ch/restaurants)

swiss
holiday
PARK

Schweizweit *einzigartig*

Erster Trial Park der Schweiz.

Erleben Sie Elektro-Fahrspass und Geschicklichkeit auf zwei Rädern im neuen Trial Park in Morschach für Gross und Klein.

Mehr Infos

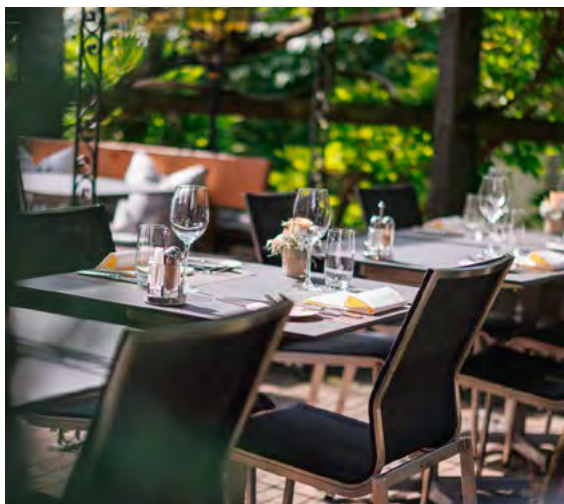


shp.ch/trial-park

reka

Gasthaus
Schwyzer-Stubli

Der Ort für sagenhafte Gerichte & Geschichte



Riedstrasse 3 | 6430 Schwyz | Tel +41 (0)41 811 10 66
www.schwyzer-stubli.ch | info@schwyzer-stubli.ch

Di - Fr 11.00-14.00 und 18.00-24.00 | Sa 18.00-24.00 Uhr | So, Mo und Feiertage auf Anfrage

SOMMER-EVENTS



Foto: Windweek

MAI BIS OKTOBER 2026

Abendfahrten

Sonnenuntergänge auf dem Fronalpstock über dem Vierwaldstättersee.

MAI BIS OKTOBER 2026

Hölloch-Challenge

Sportliche Expedition mit Barfuss-Wandern durch das glasklare Wasser.

31. MAI 2026

SlowUp

Freie Fahrt auf den Strassen rund um den Lauerzersee – ganz ohne Verkehr.

7. JUNI BIS 30. AUGUST 2026

Seepromenadenkonzert

Jeweils am Sonntag von 16 bis 18 Uhr in Brunnen am Waldstätterquai.

13. JUNI 2026

Kinder- und Jugendfest

Lustige Spiele und spannende Aktivitäten am Küssnacher Seebecken.

19. BIS 21. JUNI 2026

Chilbi Pfäffikon

Direkt am Zürichsee mit diversen Attraktionen für Gross und Klein.

21. JUNI 2026

Jodlermesse

Freiluft-Jodlermesse auf dem Fronalpstock mit Berg- und Seepanorama.

4. JULI 2026

Stoos-Trail

Trailrunning-Wettkampf mit fünf Routen und Blick auf Zentralschweizer Seen.

22. BIS 26. JULI 2026

Stradivari-Fest

Konzerte an besonderen Orten in Gersau, zum Beispiel am und auf dem See.

24. BIS 26. JULI 2026

Seenachtsfest

Stimmung in Küssnacht mit Feuerwerk, Lunapark, Musik und Foodmeile.

31. JULI BIS 1. AUGUST 2026

Brunner Dorffest

Mit 1.-August-Feier und grossem Feuerwerk über dem Vierwaldstättersee.

1. AUGUST 2026

Ufnau-Schwimmen

1,1 Kilometer ab Pfäffikon zur Insel und nach einer Stärkung wieder zurück.

5. BIS 15. AUGUST 2026

Kino am See

Blockbuster, Arthouse-Filme und Klassiker in Pfäffikon am Zürichsee.

7. BIS 9. AUGUST 2026

Windweek

Wassersport- und Sommerfest in Brunnen mit Konzerten, Show und Kulinarik.

14. BIS 16. AUGUST 2026

Spettacolo

Strassenkunst aus der ganzen Welt an der Seepromenade in Brunnen.

16./30. AUGUST UND 13. SEPTEMBER 2026

Sonnenaufgang

Historischer Extrazug auf Rigi Kulm, Alphornklänge und Blick auf 13 Seen.

22. AUGUST 2026

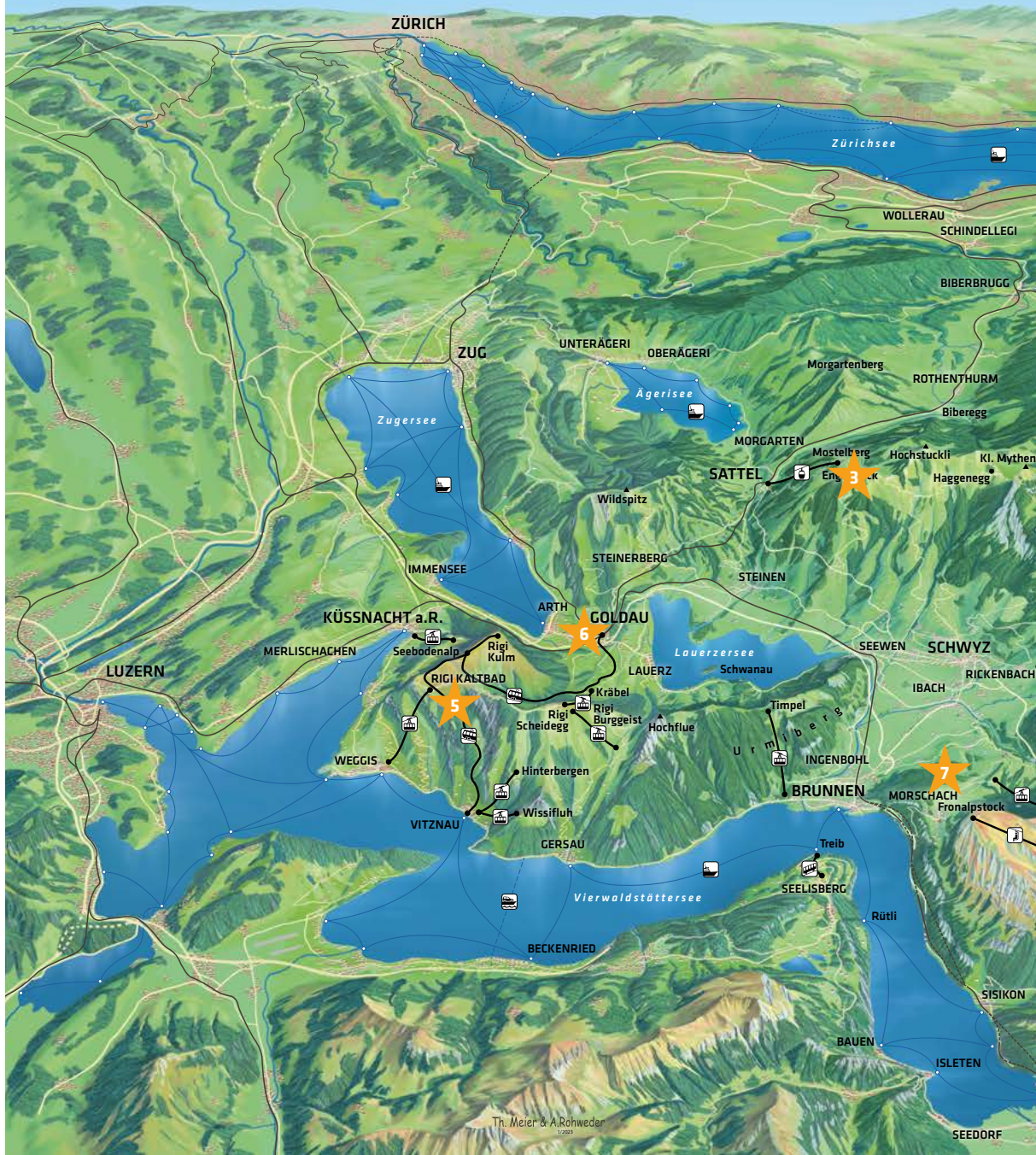
Sihlseeauf

Running, Walking oder Nordic Walking vom Klosterdorf Einsiedeln zum Sihlsee.

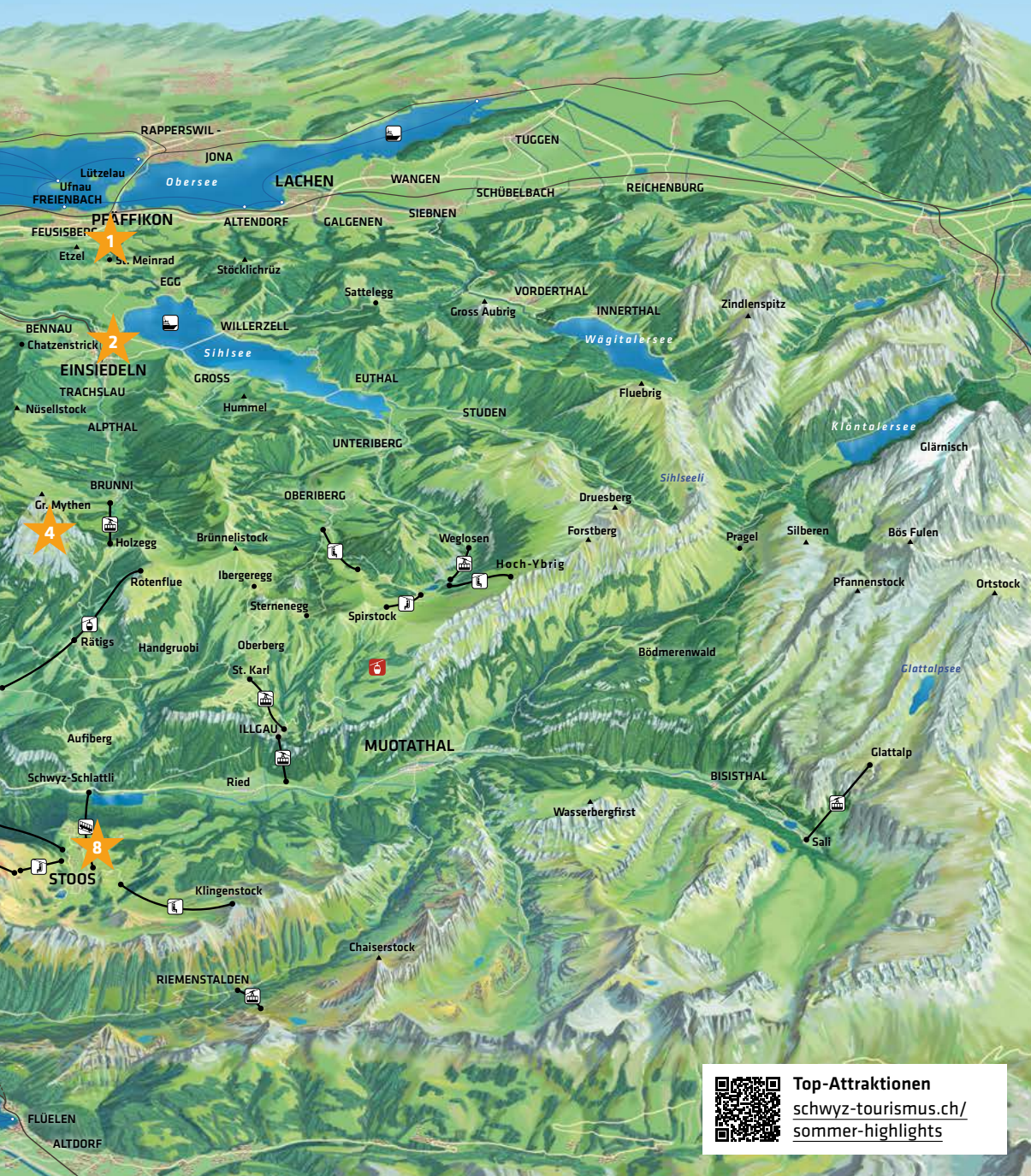


Veranstaltungskalender
[schwyz-tourismus.ch/
 events](https://schwyz-tourismus.ch/events)

SOMMER-HIGHLIGHTS



- | | |
|---|---|
| <ul style="list-style-type: none"> 1 Vögele Kultur Zentrum Pfäffikon 2 Kloster Einsiedeln 3 Sommerrodelbahn Sattel-Hochstuckli 4 Grosser Mythen | <ul style="list-style-type: none"> 5 Dampffahrten Rigi 6 Natur- und Tierpark Goldau 7 Swiss Holiday Park Morschach 8 Steilste Standseilbahn Stoos |
|---|---|



Top-Attraktionen
[schwyz-tourismus.ch/
 sommer-highlights](http://schwyz-tourismus.ch/sommer-highlights)

Hochstuckli Pilatus Rig
 tättersee Stoos Hamn
 ralbahn Titlis Urmibe

3 bis 10 Tage freie Fahrt mit Bahn, Bus, Schiff und zahlreichen Bergbahnen in der Zentralschweiz. Von den international bekannten Gipfeln bis zur kleinen «Geheimtipp-Bahn» – der Lucerne Travel Pass bringt Sie hin und hinauf.

雷 雷 雷 雷 雷

LUCERNE
 TRAVEL
 PASS

Ein **Tisch draussen.**
 Der **Sommer** ganz nah.

 SEEDAMM
 PLAZA
 seedamm-plaza.ch

EINSIEDELN-YBRIG-ZÜRICHSEE

Spannende Themenwege und Trails, ambitionierte Bergwanderungen oder traditionelle Veranstaltungen – in der Region Einsiedeln-Ybrig-Zürichsee fühlen sich Sportbegeisterte, Familien, Genussmenschen und Naturfans gleichermaßen wohl. In dieser Ganzjahresdestination gibt es immer etwas zu entdecken – zum Beispiel in einer der sechs Seebadis, bei einer Führung im Kloster Einsiedeln oder bei einer Runde Urban Golf.



Mehr davon?

eyz.swiss



Bereit für die nächste Wanderung

Znüni Brettli mit Messer und Beutel, in zwei Varianten. **Jetzt bestellen unter: www.bsz-shop.ch**

Dein Event?



Das Tagungs- und Kulturzentrum
mit Restaurant, mitten in Schwyz.

mythenforum.ch



MythenForum
Schwyz

ERLEBNISREGION MYTHEN

Die Erlebnisregion Mythen vereint spektakuläre Seen- und Berglandschaften mit reicher Kultur und gelebtem Brauchtum. Von Mai bis August erwecken facettenreiche Veranstaltungen die idyllischen Schauplätze am Wasser. Neben dem Dorffest und der 1.-August-Feier sorgen Events wie die traditionellen Folkloreabende, die öffentlichen Dorfführungen und die Seepromenadenkonzerte für unvergessliche Sommermomente.





BERGSEH[®]
kristallklare brillenmode

Mit jeder verkauften Brille,
gehen CHF 5.– in ein
nachhaltiges Projekt der
Schweizer Berghilfe.

weltmode. spitzenqualität. bestpreise. **Import Optik**

Unsere Standorte im Kanton Schwyz: Brunnen | Einsiedeln | Goldau www.import-optik.swiss



**«Aufforsten ist
mein Hobby.»**

Unsere Eichhörchen verlieren bis zu
7000 Nüsse pro Jahr, aus denen
später neue Pflanzen wachsen können.

Natur hautnah erleben.  **TIER | PARK | GOLDAU**

RIGI – BERG UND SEE

Die Region Rigi erstreckt sich über die Kantone Luzern und Schwyz. Im Zentrum steht die Rigi, die sich wie eine Halbinsel vor den Voralpen erhebt und seit über 150 Jahren ein Bahn- und Bergerlebnis der Extraklasse bietet. Sei es auf Tells Spuren in Küssnacht am Rigi, bei einem Besuch im Natur- und Tierpark Goldau oder bei einem Abstecher nach Gersau, einst kleinste Republik Europas – die Vielfalt der Region zeigt sich in jeder Ecke.



nur
CHF 35

WIR ERHALTEN, WAS FAST ALLE NUTZEN.

WANDERWEGE ERHALTEN

Die Schwyzer Wanderwege sorgen für sichere Fusswege in den Siedlungen und ein gut ausgebautes Wanderwegnetz.

VON RABATTEN PROFITIEREN

Unterstützen Sie unsere Arbeit mit einer Mitgliedschaft – und profitieren Sie von exklusiven Angeboten und Rabatten.



Alle Vorteile und
Rabatte unter:
schwyzer-wanderwege.ch





WELLNESS HOTEL
STOOS

Gipfelerlebnis

ab CHF 240.00 p. P.

Erleben Sie aktive Bergmomente und pure Erholung. Atemberaubendes Panorama, Bergbahnen, Lunch auf 1'922 m, tägliches 4-Gang Abendessen und Wellness & Spa inklusive.

Reservation & Information:
wellnesshotel-stoos.ch oder
T +41 41 817 44 44



Stilvoll. Herzlich.



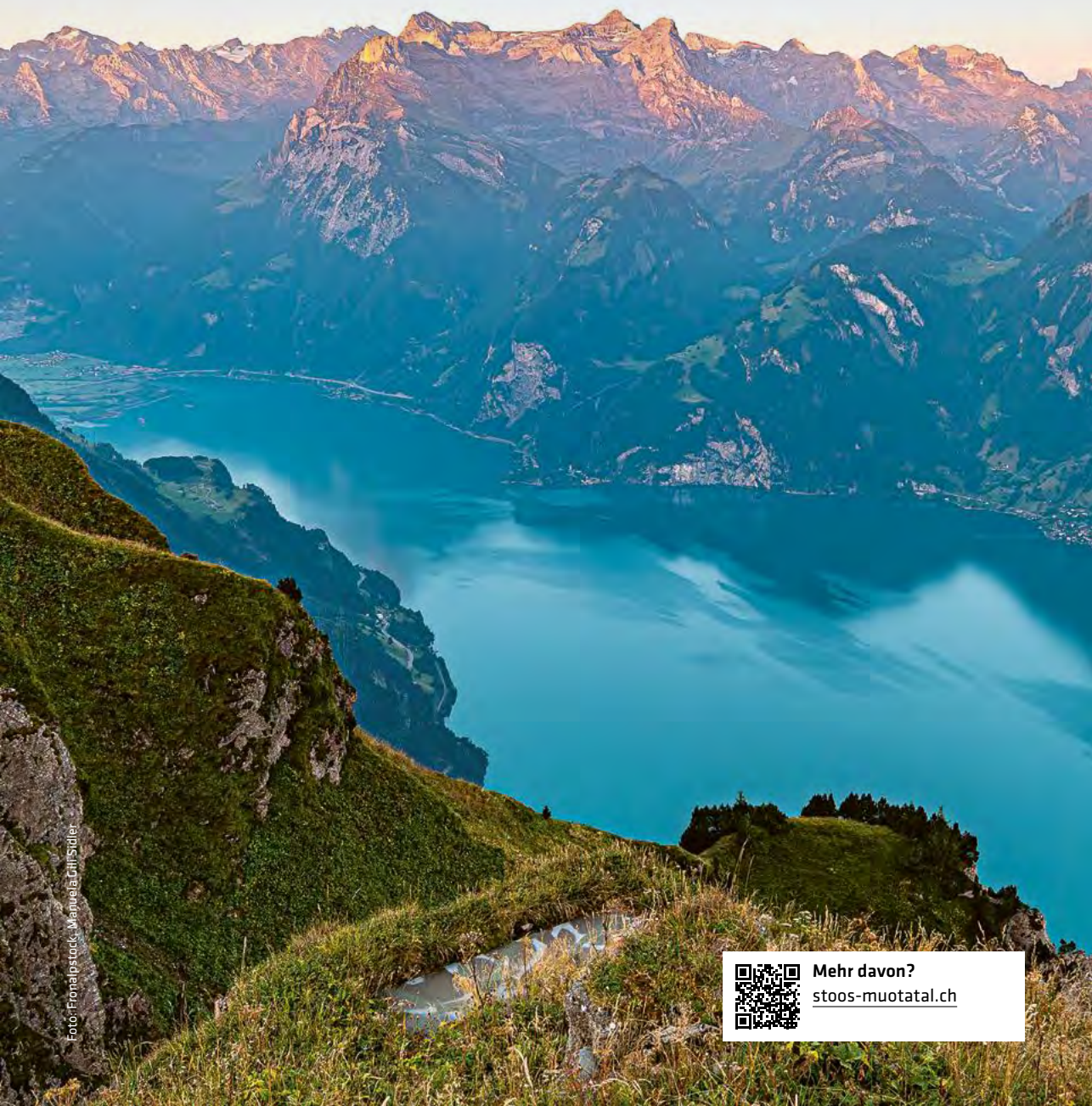
Jetzt buchen!

Bergbahnen
inklusive

(Gültig 02.05. bis
01.11.2026)

STOOS-MUOTATAL

Urchig und echt – die Ferienregion Stoos-Muotatal lädt dazu ein, dem Alltag zu entfliehen und die Natur in vollen Zügen zu geniessen. Ob beim Planschen am Wasserspiel auf dem Dorfplatz in Morschach, beim Abkühlen der Füsse am Fussgängersteg beim Stoos-Seeli, beim Baden in einem der Bergseen auf der Glattalp oder bei Waldi sowie beim Geniessen der Aussicht von der Fallenflue in Illgau – die Region bietet unvergessliche Naturmomente.



GASTRO SCHWYZ

Die kulinarische Vielfalt im Kanton Schwyz bietet ein Genuss-Erlebnis für jeden Geschmack. Egal, ob ein gutbürgerliches Gericht in den Bergen oder ein edles Dinner am See – Schwyz verzaubert nicht nur mit beeindruckender Naturkulisse, sondern auch mit regionalen Spezialitäten und kreativen, innovativen Gerichten. Über 4000 Mitarbeitende in über 500 Gastbetrieben machen die Schwyzer Gastfreundschaft erlebbar – in charmanten Dorfstaurants bis hin zu luxuriösen Sterne-Hotels.



Forum Schweizer Geschichte Schwyz.

SCHWEIZERISCHES NATIONALMUSEUM. MUSÉE NATIONAL SUISSE. MUSEO NAZIONALE SVIZZERO. MUSEM NAZIUNAL SVIZZER.

Neue
Ausstellung
TOURISMUS
ab 20. Juni

Entstehung Schweiz.

Eine erlebnisreiche
Zeitreise durchs
Mittelalter.

Di–So, 10–17 Uhr
forumschwyz.ch



BUNDESBRIEF
MUSEUM

Entdecken Sie die Geschichte
hinter dem Mythos.

BUNDESBRIEFMUSEUM SCHWYZ
www.bundesbrief.ch



ANLAGELÖSUNGEN? *Machen wir selbst.*

Damit investieren Sie Ihren
Sparbetrag und Ihr Vermögen
einfach und individuell.

szkb.ch/anlegen



Schwyzer
Kantonalbank